

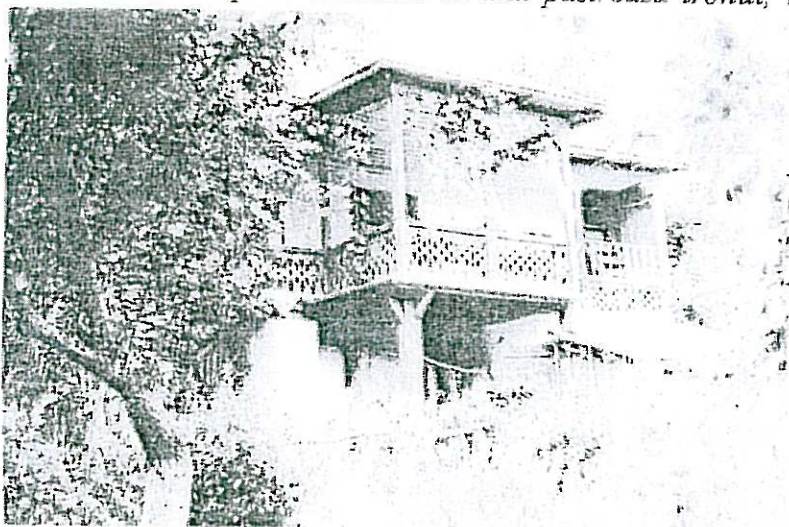
## Locuința Iopătăreană

Păstrăm încă amintirea bordeiului, dar, în general, erau două tipuri de locuințe case cu o sală, o cameră și casa mare sau case în care camerele erau dispuse de o parte și de alta a sălii, cărora li se adăugau chilerele. Datorită terenurilor în pantă, majoritatea locuințelor sunt cu două caturi. La bază, se observă și astăzi, la aproape toate locuințele vechi, chiar și la unele mai noi, zidul de piatră băgat în pământ, într-o parte mai înalt, iar în cealaltă la nivelul solului, pe care se



înălță construcția din bârne de gorun urzite ca temelie, cu împletituri din nulele sau lănuială (paiantă) la pereții camerelor, pomostiți sau bulgăriți cu pământ. De obicei, acoperișul era format din 2-3 plase acoperite cu șindrilă, așezată în formă de solzi. Casele au beci. La etaj se află, în afara camerelor, prispa (care ține cât fațada) și foisorul - în formă de prismă triunghiulară, ieșită în afara prispei, de regulă la mijloc. Camerele aveau dușumea, iar la tavan grinzi. În spate, casa se prelungea cu o parte înclinată, unde erau chilerele - magazie pentru alimente, bucătărie de vară și polata pentru vite. Până la 1900 se construiau case cu tindă și odaie cu chiler sau polată, cu pământ pe jos, iar sus, cu grindă sau coardă, care servea pentru a păstra diferite obiecte sau acte.

Casa Iopătăreană se distinge prin bogăția ornamentațiilor în lemn la stâlpi și streșină, zăbrelele prispei constituind, de asemenea, o frumoasă și concludentă dovadă de măiestrie artistică. Camerele sunt tapisate în interior cu fundare țesute în război și ștergare. În casele anilor de la începutul secolului se mai păstrează tronul, în care se așezau îmbrăcămintea și



podoabele, peste care se așterneau pernele, adevărate podoabe artisanale. Astăzi se construiește din cărămidă și ciment. Se păstrează însă unul din obiceiurile care simbolizează urarea de belșug; în momentul când se înălță acoperișul, gospodarul aduce meșterilor ștergare, cornul de pâine și vin.

și mai ales crucea

Învățătoare Elena  
Morcianu

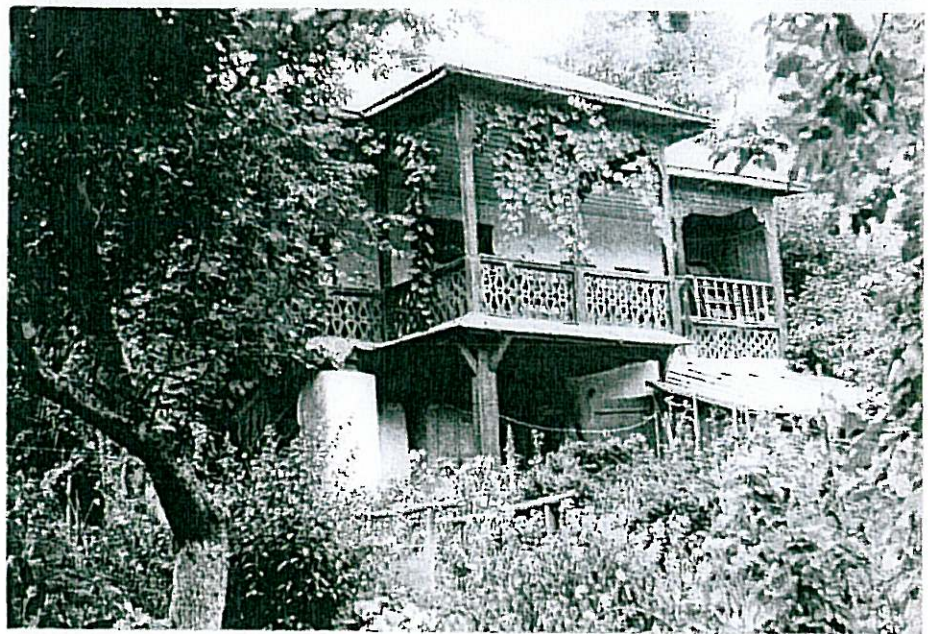


păstrăm încă amintirea boudciunilor, în general, erau două tipuri de case: case cu o sală, o cameră și o mare sau case în care camerele erau dispuse de o parte și de alta a unei cămări, cărora li se adăugau chilerele. Terenurile în pantă, majoritatea locuințelor sînt cu două etaje.

Se observă și astăzi, la aproape toate locuințele vechi, chiar și la cele mai noi, zidul de piatră băgat în mînt, într-o parte mai înalt, iar în altă parte la nivelul solului, pe care se află construcția din birne de gorun și de teacă, cu împletituri din lemn sau lăncușă (palantă) la porțile camerelor, pomostii sau bulgării de pământ. De obicei, acoperișul era făcut din 2-3 plase acoperite cu șindriță, așezată în formă de sochi. Casele au baci. La etaj se află, în afara porților, prispa (care ține cînt fațada) și foisorul — o parte triunghiulară, situată în afara prispei, de regulă la mijloc. Camerele aveau dușumea, iar tavanul grinzi. În spațiul, casa se prelingea cu o parte înclinată, unde erau chilerele — magazii pentru alimente, bucătărie de vară și poartă pentru vite. Pînă la 1900 se construiau case cu tindă și odăie cu chiler sau țără, cu pămînt pe jos iar sus, cu tindă sau coardă, care servea pentru a păstra diferite obiecte sau acte.

Casa lăpătăreană se distinge prin bogăția ornamentațiilor în lemn la ilpi și stroașină. Zăbrelele prispei constituind, de asemenea, o frumoasă concluziune dovadă de măiestrie artistică. Camerele sînt tapitate în interior cu fundare țesute în război și țergare. În casele anilor de la începutul secolului se mai păstrează tronul

care se așezau îmbrăcămînta și șosetele, peste care se așterneau ștergurile, adevărate podoabe artizanale. Astăzi se construiește din cărămidă și ciment. Se păstrează însă unul din obiceiurile care simbolizează urarea de împlinire: în momentul cînd se înalță aspectul, gospodarul aduce meșterilor țergare, cornul de pîine și vin.







**LOPĂTARI. CASA IONICĂ STAMATE** (începutul secolului XX).

**LOPATARI. IONICA STAMATE'S HOUSE** (the beginning of the XX<sup>th</sup> century).

**LOPATARI. LA MAISON IONICA STAMATE** (début du XX<sup>ème</sup> siècle).

**LOPATARI. DAS HAUS IONICA STAMATE** (Anfang des XX. Jh.)

**LOPATĂRI. LA CASA IONICA STAMATE** (inizi del Novecento).

**LOPATARI. LA CASA IONICA STAMATE** (los principios del siglo XX).

